

※問題用紙 4 枚
 ※解答用紙 1 枚

座席番号		考查番号		なまえ	
------	--	------	--	-----	--

1 次の文章を読んで、あとの問いに答えなさい。

聖学院中学校 3 年生が毎年 5 月に農村体験学習で新潟県糸魚川市を訪れています。昨年 8 月、糸魚川市は国内第 1 号の世界ジオパークとして認定されました。①ユネスコでは世界ジオパークを『地質学的重要性だけでなく、考古学的・生態学的もしくは文化的な価値もある 1 ないしそれ以上のサイトを含む地域』と定義しています。糸魚川市のジオパークは 5 億年に渡る様々な時代の多様な岩石・地層、日本列島を 2 つに分ける大きな断層と地下の大きなへこみである（ ）、縄文文化と関わりが深いヒスイの産地、など豊富なテーマが存在することが特徴です。

糸魚川市は世界ジオパークとして認定される以前から（ ）パークを糸魚川市ジオパークの第一号とするなど独自の活動をし、地質の見学がしやすいように周辺を整備したり、解説板を設置したり、ガイドブックや地図を刊行したりしていました。こうした今までの努力が報われた形での世界ジオパーク認定は糸魚川の方々の大きな喜びとなりました。

糸魚川市と同時に世界ジオパークに認定されたのは、洞爺湖有珠山ジオパーク・島原半島ジオパークです。洞爺湖有珠山ジオパークは 2000 年に噴火した有珠山とその被災のあと、10 万年ほど前の大噴火でできた②カルデラ湖である洞爺湖が特徴です。島原半島ジオパークは「火砕流の恐ろしさと火山の恵み」がテーマとなっていて、1990～95 年に噴火した雲仙普賢岳とその被災のあと、雲仙地溝の活断層地形などが特徴です。

問 1 下線部①について、ユネスコはある国際組織の専門機関であるが、その国際組織とは何か、漢字で答えなさい。

問 2 文中の（ ）に入る語を答えなさい。なお、2 つとも同じ語が入る。

問 3 下線部②について、洞爺湖と同じカルデラ湖を下から選んで、記号で答えなさい。

ア、サロマ湖 イ、諏訪湖 ウ、富士五湖 エ、田沢湖

問 4 糸魚川市のある新潟県に関する次の問いに答えなさい。

(1) 大規模な暗渠排水による穀倉地帯として有名な日本海側最大の平野は何か、漢字で答えなさい。

(2) 新潟県の伝統工芸品を下から選んで、記号で答えなさい。

ア、南部鉄器 イ、輪島塗 ウ、小千谷つむぎ エ、加賀友禅

(3) 夏、山を越えた下降気流が高温で乾いた風になる。これを（ ）現象という。（ ）に入る語を答えなさい。

(4) 新潟県内を流れる日本で最も長い川は何か、漢字で答えなさい。

(5) 新潟県にあるものを下から選んで、記号で答えなさい。

ア、上越新幹線 イ、長野新幹線 ウ、山形新幹線 エ、山陽新幹線

問 5 洞爺湖・有珠山のある北海道に関する次の問いに答えなさい。

(1) かつてパイロットファームが作られた日本有数の酪農地帯は（ ）台地である。（ ）に入る語を漢字 2 字で答えなさい。

(2) 石狩平野はかつて農業に不向きな泥炭地であったが、治水事業を行ったり、（ ）によって土地改良を行ったりして、現在では多くの水田や畑が広がっている。（ ）に入る語を漢字 2 字で答えなさい。

(3) 次の北海道内の都市と産業の組み合わせの中で間違っているものを下から 2 つ選んで、記号で答えなさい。

ア、苫小牧－製鉄 イ、帯広－食品加工 ウ、室蘭－紙・パルプ エ、札幌－ビール

(4) 次の都市の中で漁業の根拠地として間違っているものを下から選んで、記号で答えなさい。

ア、稚内 イ、函館 ウ、小樽 エ、旭川

(5) 2008 年、洞爺湖で各国の代表が集まった国際会議が開かれた。

①この国際会議の名前をカタカナで答えなさい。

②この会議で議論されたさまざまな問題の中に地球温暖化問題がある。地球温暖化の原因を簡単に説明しなさい。

問6 島原半島のある長崎県に関する次の問いに答えなさい。

(1) 次の長崎県の歴史に関する文で間違っているものを下から選んで、記号で答えなさい。

ア、長崎県の吉野ヶ里遺跡からは敵の侵入を防ぐためのほりの跡や物見やぐらが発掘されている。

イ、長崎県にあった出島は、江戸時代の鎖国の中でオランダの商館が置かれていた。

ウ、1637年、長崎県では日本史上最も大規模なキリシタンによる一揆が起こった。

エ、日本初のキリシタン大名といわれる大村純忠は長崎港を開港した人物といわれている。

(2) 長崎県は海岸線が長い県として有名である。これは小さな島々がたくさんあること、複雑に入り組んだ海岸線があることによるが、このような海岸を何というか。

(3) 長崎県最大の島で、江戸時代に日朝外交の仲介をした宗氏一族が支配した島はどこか、漢字で答えなさい。

(4) 福岡県・佐賀県・長崎県・熊本県にまたがる日本最大の干潟で、のりの産地としても有名なのは()海である。

()に入る語を漢字2字で答えなさい。

2 次の文章を読んで、あとの問いに答えなさい。

江戸時代の俳人A松尾芭蕉は、1689年に江戸を出発し、東北地方から北陸・東海地方を旅して、紀行文『(あ)』を著しました。芭蕉の足跡の一部をたどってみましょう。

まず奥州街道を北に進み、途中、寄り道をし、(い)に立ち寄りました。ここは、江戸幕府2代将軍徳川(う)が家康をまつた東照宮で有名であり、現在では輪王寺などとともにユネスコの世界文化遺産に登録されています。

再び奥州街道にもどり、さらに北へ進み、B白河の関をこえ陸奥に入りました。郡山盆地から福島盆地を過ぎ、(え)平野に入りました。(え)は、戦国時代の武将(お)が築いた城下町で、現在、東北地方の政治・経済・文化の中心となっています。芭蕉は日本三景の一つ松島に立ち寄り、海の上に点在する島々の景観を、「日本一風景の良いところ」と評しています。

松島を後にした芭蕉は、現在わが国有数の漁港である石巻にも滞在しています。

やがて芭蕉は(か)に向いました。C奥州藤原氏は、ここに中尊寺金色堂を建立しました。その芸術的価値は高く評価され、当時の藤原氏の実力を物語っています。また、源義経が兄の源(き)に追われ、命を落としたのもこの地でした。

陸奥から別れ、東北地方の中央部を南北に連なる(く)山脈をこえ、出羽の国に入りました。芭蕉は切り立った崖に建立され、山寺の名で知られている立石寺に立ち寄り、有名な「閑かさや岩にしみ入蟬の声」という俳句を詠んでいます。その後、途中最上川を船で下り、出羽三山に詣でました。そして城下町鶴岡から北上し、最上川河口に開けた(け)平野の中心で、当時日本海沿岸屈指の港町(こ)に着きました。かつて、この港からは米をはじめ、最上川流域の特産品である紅花が大阪に向けて運ばれました。そしてさらに日本海沿いを北に進み、象潟まで足を延ばし、再び(こ)にもどり、日本海沿いを出羽から越後へと向ったのです。越後の出雲崎という所で詠んだ有名な俳句が、「荒波や(さ)によこたう天河」です。

問1 (あ)にあてはまる作品名を下から選びなさい。

土佐日記 古事記伝 日本永代蔵 海国兵談 奥の細道

問2 (い)にあてはまる地名を漢字2字で答えなさい。

問3 (う)にあてはまる人名を漢字2字で答えなさい。

問4 (え)にあてはまる地名を漢字2字で答えなさい。

問5 (お)にあてはまる人名を下から選びなさい。

上杉謙信 今川義元 毛利輝元 伊達政宗 北条氏政

問6 (か)にあてはまる地名を漢字2字で答えなさい。

問7 (き)は鎌倉時代初代の将軍の名が入る。()にあてはまる名を漢字で答えなさい。

問8 (く)にあてはまる山脈名を漢字2字で答えなさい。

問9 (け)にあてはまる平野の名を漢字2字で答えなさい。

問10 (こ)にあてはまる都市名を漢字2字で答えなさい。

問11 (さ)には江戸時代に金の採掘が行われた島が入る。この島の名を下から選びなさい。

佐渡 隠岐 淡路 屋久 壱岐

問 12 下線部Aが活躍した時代について次の問いに答えなさい。

(1) この時代の文化を何というか、下から選びなさい。

東山文化 北山文化 元禄文化 寛政文化 化政文化

(2) 下線部Aが活躍した時代と同時代に活躍した人物で『世間胸算用』など浮世草子の著者として有名なのは誰か、下から選びなさい。

杉田玄白 井原西鶴 小林一茶 葛飾北斎 伊能忠敬

問 13 下線部Bについて、次の問いに答えなさい。

(1) 江戸時代、幕府が東海道に設置した最も重要な関所の一つで、現在の神奈川県にあった関所は何か、下から選びなさい。

碓氷関 水戸関 箱根関 栗橋関 会津関

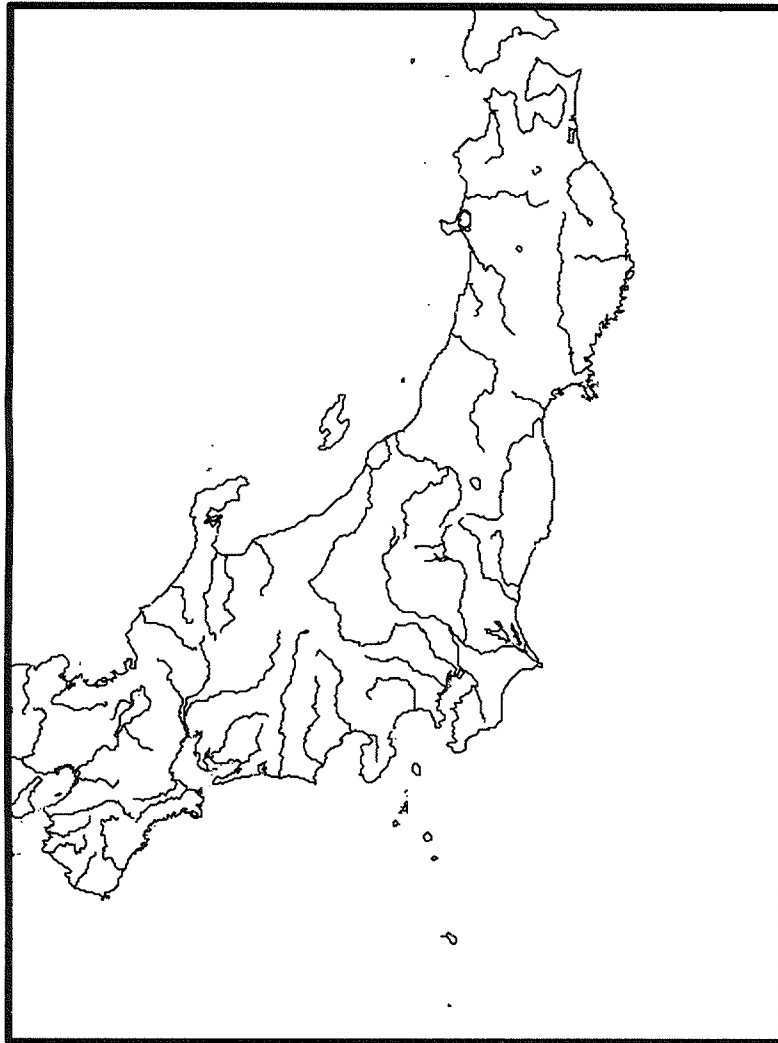
(2) 当時の関所は「入鉄砲に出女」を厳しく取り締まったが、それはなぜか。「江戸」という語を用いて簡単に説明しなさい。

問 14 下線部Cについて、この一族が東北地方を支配するきっかけとなった 1083 年の戦いは何か。

問 15 下の図を参考にしながら、芭蕉が見た河川を順番に並べたとき、(①)・(②)・(④) にあてはまるのはどれか、下の河川名から選びなさい。

(①) → (②) → (③) → 最上川 → (④) → (⑤)

河川名：阿武隈川 信濃川 北上川 利根川 阿賀野川



3 次の文章を読んで、あとの問いに答えなさい。

①日本国憲法は、②大日本帝国憲法の反省を生かし、③主権在民、④平和主義、基本的人権の尊重を三原則としています。

この中でも基本的人権の尊重は特に重要です。大日本帝国憲法のもとでは国民の権利は（ ⑤ ）の範囲内で保障されるのにとどまっていた。そのため、治安警察法や治安維持法などの法律により、不当に人々の権利が制限されることとなりました。

そこで日本国憲法においては、侵すことのできない（ ⑥ ）の権利とし、現在および将来の国民に与えられる、としています（第 11 条）。しかし、国民はこの権利を濫用してはいけません（第 12 条）。⑦公共の福祉に反しない限り、最大の尊重が必要である（第 13 条）とされています。

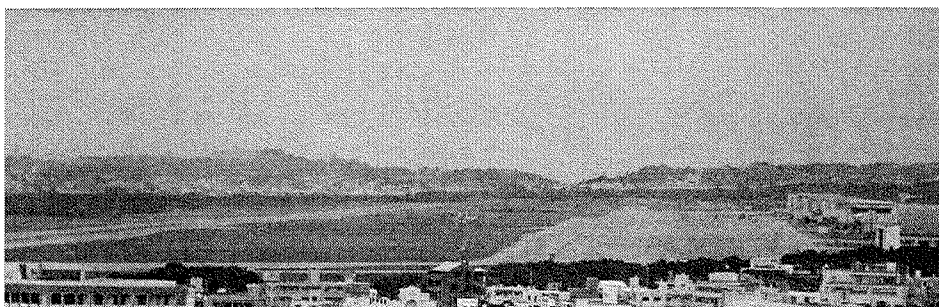
また、国民は権利をもつと同時に義務を負うこととなります。大日本帝国憲法では（ ⑧ ）・兵役の義務を負っていましたが、日本国憲法では（ ⑧ ）・勤労・子女に（ ⑨ ）を受けさせる義務を負っています。

問 1 下線部①について、日本国憲法が公布されたのはいつか、西暦で年月日を答えなさい。

問 2 下線部②について、大日本帝国憲法のように天皇（君主）が制定するような憲法を何というか、漢字 4 字で答えなさい。

問 3 下線部③について、大日本帝国憲法と日本国憲法における大きな違いについて、「主権」という語を必ず用い説明しなさい。

問 4 下線部④に関連して、下の写真は沖縄県宜野湾市にある在日米軍基地である。日米間でこの基地の返還についての話し合いが行われた。この基地の名称は何か。



問 5 （ ⑤ ）・（ ⑥ ）・（ ⑧ ）・（ ⑨ ）に入る語を漢字で答えなさい。

問 6 下線部⑦に関連して、新聞社などのマスメディアは憲法 21 条の「表現の自由」を根拠に国会議員や芸能人の私生活を記事にすることがある。この場合、マスメディアの「表現の自由」と対立する可能性のある権利は何か。

A J (A) A 入学 考 査 問 題

社会・解答用紙

聖 学 院 中 学 校

座席番号		考査番号		なまえ	
------	--	------	--	-----	--

※

1

問1				問2				問3			
問4	(1)			(2)		(3)			(4)		
問5	(1)			(2)			(3)		(4)		
	(5)②										
問6	(1)		(2)				(3)			(4)	

2

問1				問2				問3			問4		
問5				問6				問7			問8		
問9				問10				問11					
問12	(1)			(2)				問13	(1)				
(2)													
問14				問15	①				②			④	

3

問1						問2							
問3													
問4					問5	⑤			⑥			⑧	
問5	⑨			問6									